



Offre d'aide financière 2023-2024

Réseau Agriconseils Bas-Saint-Laurent

20 septembre 2023

Programme services-conseils | Offre d'aide financière 2023-2024

Le Programme services-conseils (PSC) offre un soutien financier aux entreprises du secteur agroalimentaire québécois. Il permet aux entreprises d'être accompagnées en amont et pendant la réalisation de projets visant l'atteinte à s'adapter à leur environnement d'affaires et aux attentes sociétales.

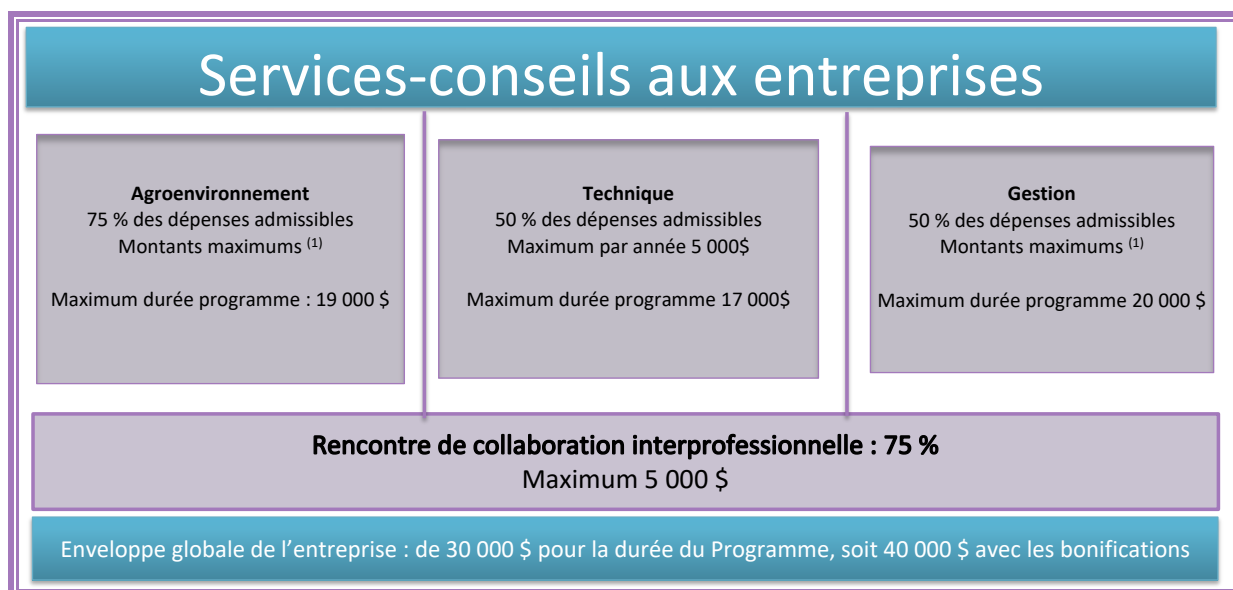
Le présent document présente l'offre d'aide financière proposée par le Réseau Agriconseils Bas-Saint-Laurent pour 2023-2024, en respect avec ses priorités régionales.

Calcul de l'aide financière

L'aide financière consiste en une contribution non remboursable. Le taux maximal de l'aide financière est de 50 % ou de 75 % des dépenses admissibles, selon le domaine d'intervention tel qu'indiqué au tableau ci-dessous. Une bonification de 15 % est allouée, sans toutefois excéder 65 % des dépenses admissibles, pour les clientèles suivantes :

- Les entreprises qui possèdent une précertification ou une certification biologique pour la production en lien avec le service-conseil;
- Les entreprises de la relève agricole.

Le montant maximal d'aide financière accordée peut atteindre 30 000\$ par demandeur, pour la durée du programme, à l'exception des entreprises de la relève agricole ainsi que des entreprises qui possèdent une précertification ou une certification biologique pour la production en lien avec le service-conseil, pour lesquelles l'aide totale maximale peut atteindre 40 000 \$. Malgré ce qui précède, le montant maximale d'aide financière par domaine est prévu au tableau ci-dessous.



¹ Les montants maximums par année et pour la durée du programme varient selon les thématiques d'intervention pour les domaines Agroenvironnement et Gestion.

Bonification pour des priorités régionales

Les priorités régionales identifiées pour 2023-2024 sont les suivantes :

1. Plan de transfert et plan de démarrage

- a. Activités financées du PSC : plan de transfert et plan de démarrage
- b. Clientèle admissible : toutes les entreprises agricoles et agroalimentaires

2. Diagnostics

- a. Activités financées du PSC : diagnostic global, diagnostic sommaire ressources humaines et diagnostic sommaire commercialisation
- b. Clientèle admissible : toutes les entreprises agricoles et agroalimentaires

3. Ovin-bovin-caprin

- a. Activités financées du PSC : tous les services conseils des domaines gestion et technique
- b. Clientèle admissible : toutes les entreprises agricoles en production ovine, bovine et caprine

Le taux d'aide financière pour les services-conseils touchant les priorités régionales est de 65%.

Agroenvironnement

Catégorie d'intervention	Aide financière maximale				
	Taux	Par produit	Par année	Pour la durée du PSC	Par entreprise pour le domaine*
Plan d'accompagnement agroenvironnemental (PAA) et diagnostics ciblés	75 %	800 \$ PAA	4 000 \$ (800\$ pour le PAA)	7 000 \$ (800\$ pour le PAA)	19 000 \$
Suivis en agroenvironnement	75 %		4 000 \$	14 000 \$	

Technique

Thématique	Aide financière maximale		
	Taux	Par année	Par entreprise pour le domaine*
Suivis en pratiques d'élevage	50 %	5 000 \$	17 000 \$
Suivis en pratiques culturelles			
Transformation et commercialisation			

Gestion

Catégorie d'intervention		Aide financière maximale				
		Taux	Par produit	Par année	Pour la durée du PSC	Par entreprise pour le domaine*
Diagnostic	Global	50 %		1 500 \$	1 500 \$	20 000 \$
	Sommaire	50 %		700 \$	2 100 \$	
Analyse financière et économique	Plan d'exploitation	50 %		1 500 \$	7 500 \$	
Plan d'action	Plan d'affaires	50 %		5 000 \$	6 500 \$	
	Plan de transfert	50 %		5 000 \$	5 000 \$	
	Plan de démarrage	50 %		5 000 \$	5 000 \$	
Suivi et rencontre préparatoire au transfert		50 %		3 000 \$ (500 \$ pour la rencontre préparatoire)	3 000 \$ (500 \$ pour la rencontre préparatoire)	
Organisation des données		50 %		500 \$	500 \$	
Gestion du travail et des ressources humaines		50 %		1 500 \$	5 000 \$	

Rencontre de collaboration interprofessionnelle

Le taux d'aide est de 75 % et le maximum d'aide financière pour la durée du PSC est de 5 000 \$. Tous les dispensateurs inscrits aux réseaux et qui participent à la démarche peuvent bénéficier de l'aide financière.

Appui à la diffusion d'information et aux activités de codéveloppement des entreprises

Objectif spécifique : Accroître l'adoption de bonnes pratiques entrepreneuriales par la diffusion d'information et le codéveloppement.

Sont admissibles, les projets suivants :

- Activités publiques de sensibilisation et de diffusion d'informations et de démonstration;
- Activités de codéveloppement des entreprises.

Pour qu'un projet soit admissible, ses activités doivent être liées à une ou plusieurs des thématiques suivantes :

- Pratiques culturelles et d'élevage;
- Gestion;
- Soutien aux gestionnaires;
- Transformation;
- Agrotourisme;
- Commercialisation.

Calcul de l'aide financière

Activités de sensibilisation, de diffusion d'informations et de démonstration

Le taux maximal de l'aide financière est de 75 % des dépenses admissibles, pour un maximum de 5 000 \$ par activité et un maximum de 9 500 \$ dans le cas des activités qui se répètent au cours de la même année.

Activités de codéveloppement des entreprises

Le taux maximal de l'aide financière est de 75 % des dépenses admissibles pour un maximum de 1 000 \$ par rencontre et de 5 000 \$ pour l'ensemble des rencontres et ce, pour la durée du programme. Ces rencontres devront réunir au moins 3 participants et un maximum de 10 participants, accompagnés d'un conseiller.

Appui à l'organisation de l'offre de services-conseils subventionnés en région

Une aide financière additionnelle pourra être offerte afin d'assurer la couverture géographique et compenser l'éloignement de la clientèle pour des services-conseils rendus dans le cadre de l'appui à l'utilisation des services-conseils par les entreprises du PSC. Cette aide permet de couvrir à 100 % (selon les taux maximum admissibles) les frais de déplacement encourus au-delà de 100 km par des conseillers inscrits aux réseaux Agriconseils, dans le cas où les services ne sont pas disponibles dans un rayon de 100 km de l'entreprise cliente. Pour la réclamation des frais, le formulaire mis

Définitions

Certification biologique

Attestation de conformité avec les normes biologiques délivrée par un organisme de certification.

Entreprise de transformation alimentaire artisanale

Entité enregistrée auprès du MAPAQ en tant que petite entreprise de transformation alimentaire, c'est-à-dire, dont les produits sont le fruit du travail, habituellement non automatisé, de la matière première provenant majoritairement du Québec. Le propriétaire principal est engagé activement dans l'exploitation de l'entreprise, mais aussi dans les opérations de transformation. L'entreprise compte un maximum de dix employés, incluant les propriétaires.

Exploitation agricole

Entité enregistrée au MAPAQ conformément à l'article 36.0.1 de la Loi sur le ministère de l'Agriculture, des Pêcheries et de l'Alimentation (RLRQ, chapitre M-14).

Précertification biologique

Attestation délivrée aux entreprises agricoles par un organisme de certification au cours de la dernière année de la période de conversion à l'agriculture biologique.

Relève agricole

Propriétaire d'une entreprise agricole remplissant l'ensemble des critères suivants :

- Être âgé d'au moins 18 ans et de moins de 40 ans;
- Avoir suivi une formation reconnue ainsi que le définit l'annexe 1 du Programme d'appui financier à la relève agricole de La Financière agricole du Québec;
- Avoir un minimum d'un an d'expérience pertinente dans le milieu agricole;
- Détenir au moins 20 % des parts de l'entreprise.